

Boletín Semestral

JULIO 2022

Departamento de Asistencia Jurídica (DAJ)

JUSTICIA MÁS CERCA

El sistema público de acceso a la justicia se compone de cuatro **Corporaciones de Asistencia Judicial**, que brindan servicios de orientación legal y asesoría jurídica profesional y gratuita, en todo el territorio nacional.

Las Corporaciones tienen como finalidad hacer efectiva la garantía constitucional de igual protección de la ley a todas las personas, buscando satisfacer sus necesidades jurídicas a través de Consultorios Jurídicos, Oficinas Jurídicas de Atención, Centros Especializados, y canales de atención remota.



Este boletín contiene información estadística de las atenciones realizadas por las Corporaciones de Asistencia Judicial al primer semestre del año 2022.

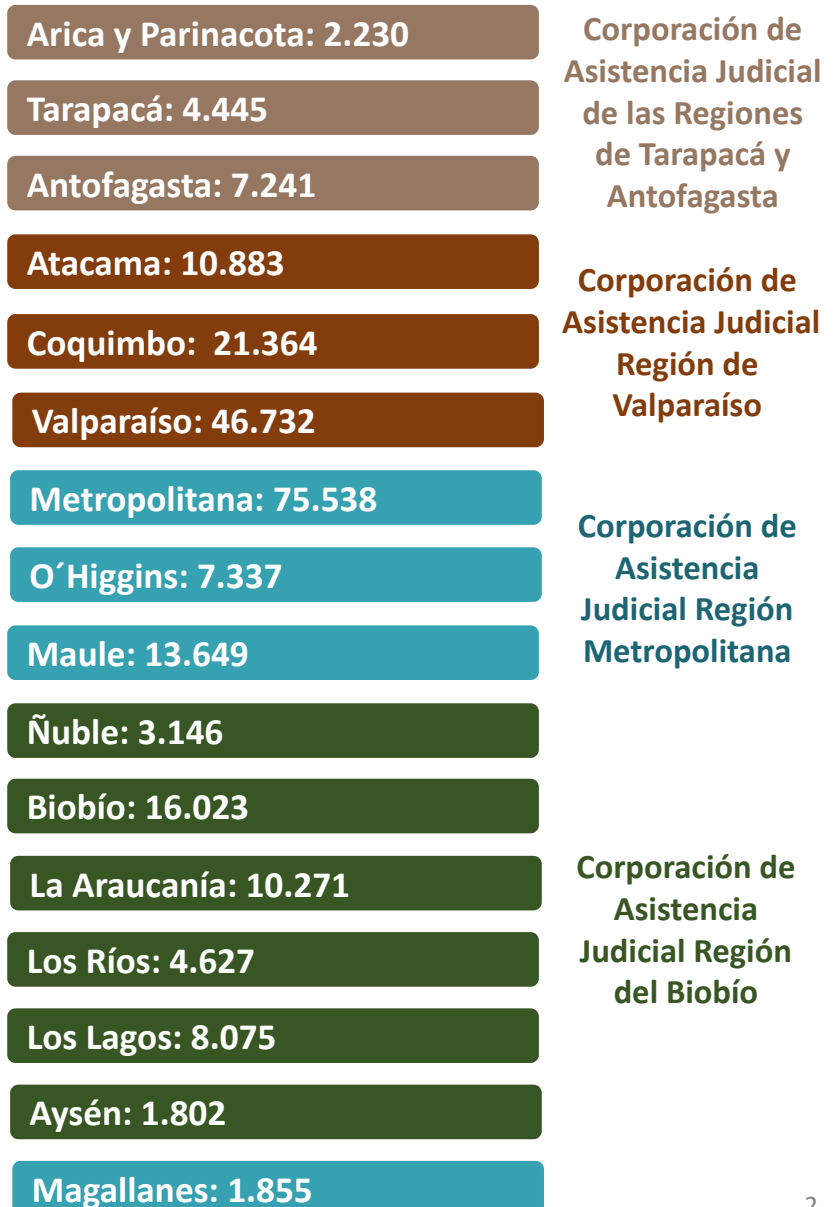
Atenciones realizadas en Consultorios Jurídicos durante el primer semestre de 2022

La línea de **Orientación e Información en Derechos (OI)** consiste en la primera acogida y asesoría profesional que se entrega a las personas.

Así, mediante entrevistas previamente agendadas se conoce la problemática socio jurídica que le afecta, la cual es diagnosticada y se ofrecen las alternativas de solución que el servicio está en condiciones de entregarle.

Durante el primer semestre de 2022, se ha atendido a un total de **235.218 personas** en la línea de Orientación e Información en Derechos en los Consultorios Jurídicos de las CAJ.

Aquí puedes ver la distribución a lo largo del país:



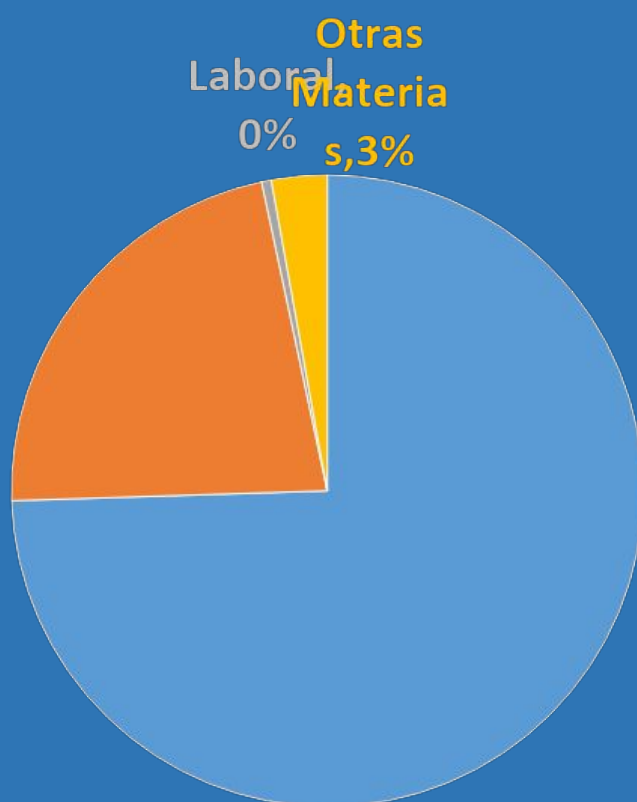
Atenciones realizadas en Consultorios Jurídicos durante el primer semestre de 2022

Del total de personas ingresadas a la línea de OI, un **67,5% son mujeres y un 32,5% hombres.**

Respecto a su nacionalidad, un **97,6%** de los usuarios atendidos durante el primer semestre corresponde a chilenos y un **2,4%** a extranjeros.



Al 30 de junio de 2022, los casos que ingresaron a la línea de **Orientación e Información en Derechos** en los Consultorios Jurídicos del país, se distribuyen de acuerdo a las siguientes materias:

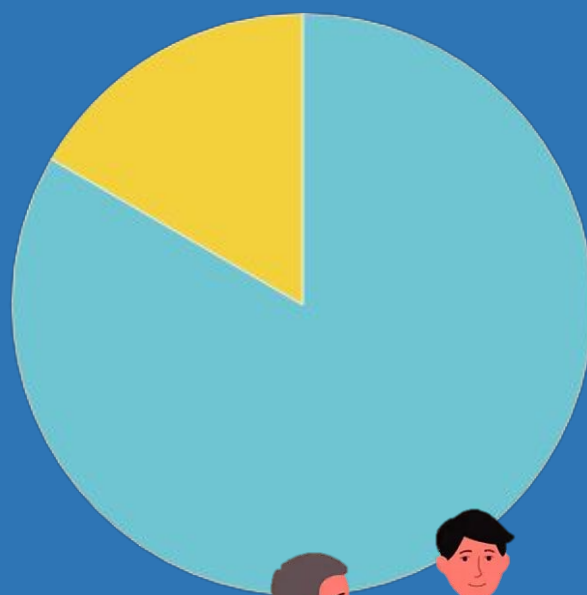


Atenciones realizadas en Consultorios Jurídicos durante el primer semestre de 2022

La línea de **Solución Colaborativa de Conflictos (SCC)** se encarga de los procesos de solución de conflictos en el cual un tercero profesional promueve la búsqueda de acuerdos entre las partes involucradas, procurando su participación durante el proceso.

Al 30 de junio de 2022, se registraron **3.201 casos ingresados** a esta línea de servicio, de los cuales un 85,3% corresponde a **Materias de Familia**.

Durante el primer semestre, se registraron un total de **2.223 casos terminados** en la línea de Solución Colaborativa de Conflictos, los tipos de término se distribuyen de la siguiente manera:



Atenciones realizadas en Consultorios Jurídicos durante el primer semestre de 2022

La línea de **Patrocinio Judicial** comprende el patrocinio y la representación judicial de las personas en defensa de sus intereses, para la resolución de sus conflictos jurídicos ante los Tribunales de Justicia.

Al primer semestre de 2022, se registran **76.011 causas ingresadas** a Tribunales. De ellas un **91% son causas en Materias de Familia**.



¿Cuáles son las Materias de Familia?

Se refiere a los conflictos jurídicos conocidos por los Juzgados de Familia y que surgen de las relaciones generadas entre personas unidas por vínculo matrimonial, por acuerdo de unión civil o por parentesco.

Pese a la diversidad de causas en esta materia, los asuntos en que mayormente se brinda representación judicial son **Medidas de Protección (44,9%), Alimentos (20,5%), Divorcio (11,9%) y Violencia Intrafamiliar (6,7%)**.



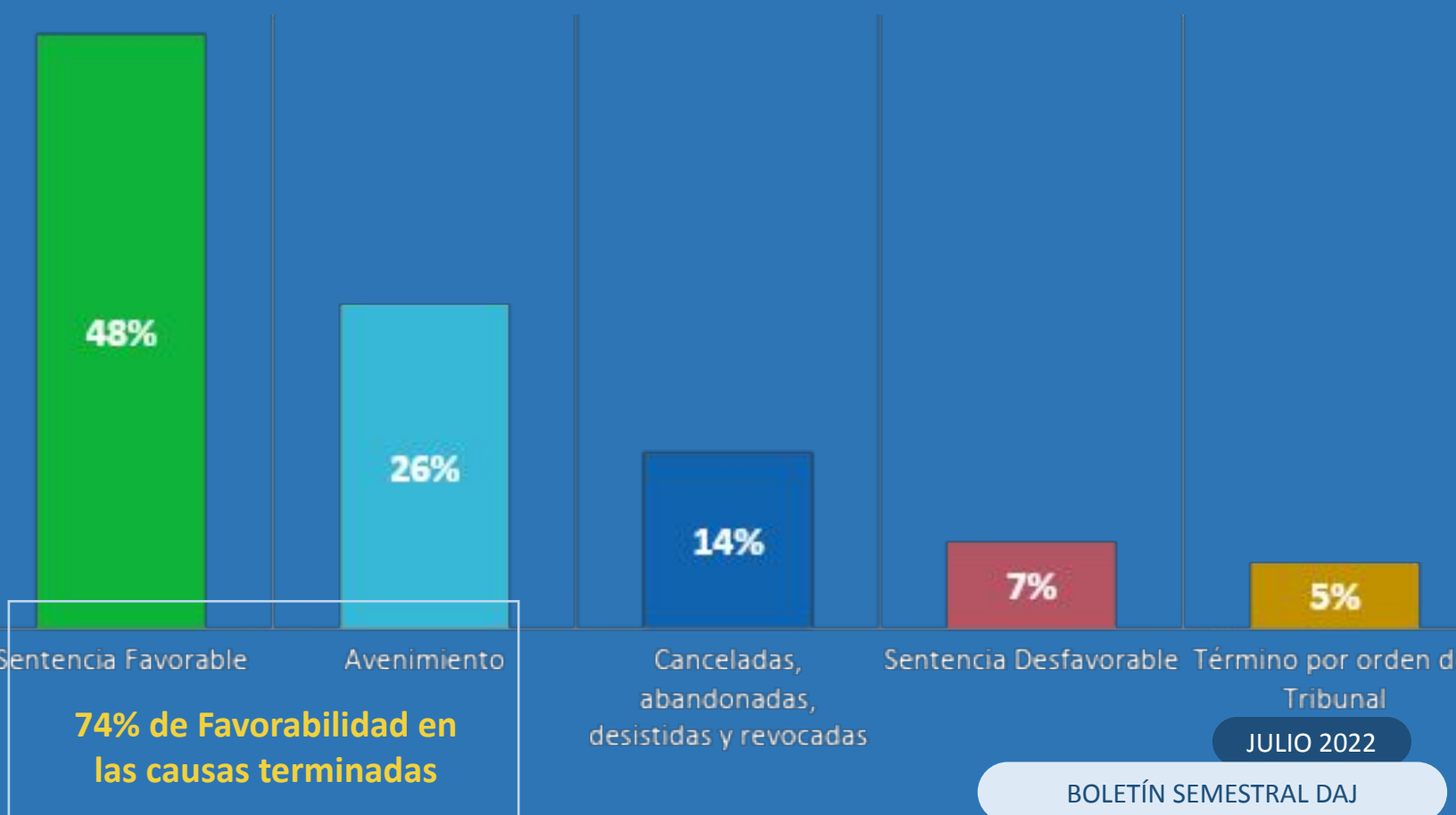
Atenciones realizadas en Consultorios Jurídicos durante el primer semestre de 2022

A lo largo del país, los Consultorios Jurídicos de las Corporaciones de Asistencia Judicial registraron **60.473 causas judiciales terminadas** en la línea de **Patrocinio Judicial**.

Del total de causas judiciales terminadas, un **74% terminó con Sentencia Favorable o Avenimiento**. Aquí puedes ver en detalle los porcentajes de **favorabilidad** en el término de las causas al 30 de junio de 2022:



Causas terminadas en Patrocinio Judicial Desagregadas por tipo de término



Actividades realizadas por todas las unidades operativas de las Corporaciones de Asistencia Judicial durante el primer semestre de 2022

La línea de **Prevención de Conflictos y Promoción de Derechos** está destinada a empoderar a la comunidad en la detección y **prevención de conflictos socio-jurídicos**, mediante la **educación en derechos** y desarrollo de habilidades que permitan el ejercicio positivo de los derechos.

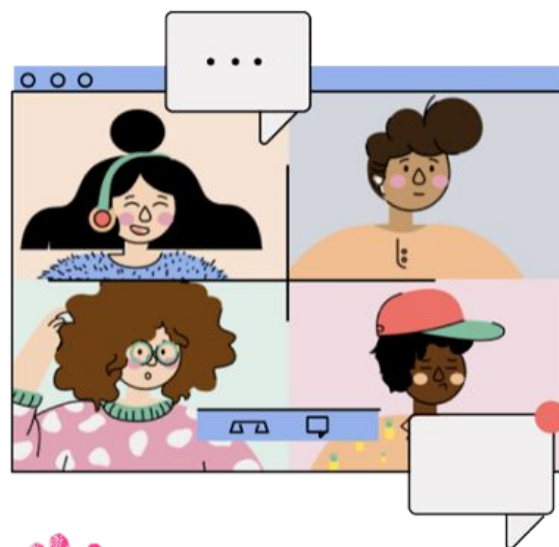
Durante el primer semestre de 2022, se han realizado un total de **864 actividades**, entre las cuales se contabilizan jornadas de atención en terreno, charlas, talleres y seminarios.

Entre las actividades realizadas de manera **no presencial** se registran publicaciones en redes sociales, charlas vía remota y apariciones en prensa, radio y televisión.

864

Actividades de
Prevención de
Conflictos y Promoción
de Derechos:

De las cuales un **49,5%** corresponde a **actividades no presenciales** y un **50,5%** a **actividades de tipo presencial**.



Atenciones realizadas durante el primer semestre de 2022

CENTROS ESPECIALIZADOS

Estos son los Centros de Mediación, los Centros de Atención Integral a Víctimas (CAVI) y las Oficinas de Defensa Laboral (ODL) y Oficinas de Defensa Jurídica Integral al Adulto Mayor.

Son encargados de entregar un servicio que privilegia **mecanismos de atención específicos**, focos de conflictividad y algunos grupos vulnerables.



Oficinas de Defensa Laboral (ODL)

Al primer semestre de 2022, las ODL han brindando atención a un total de **19.461** trabajadoras y trabajadores. Del total, un **47%** son mujeres y un **53%** son hombres.

Las demandas presentadas por las ODL en los **Juzgados de Letras del Trabajo** durante el mismo período, suman un total del **7.037**.



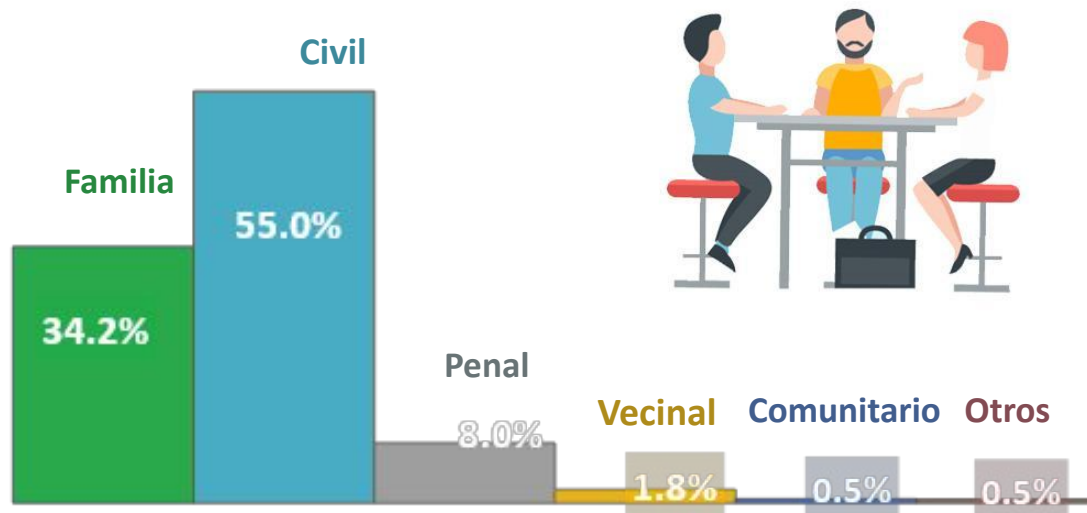
En el período, han concluido **6.082 causas judiciales**, de las cuales el **83%** obtuvo un **resultado favorable** para las personas representadas ante los Juzgados de Letras del Trabajo y los Juzgados de Cobranza Laboral y Previsional.

Atenciones realizadas durante el primer semestre de 2022

Centros de Mediación

En los Centros de Mediación se registraron **1.511 casos ingresados** a los servicios de solución colaborativa de conflictos.

La distribución de los casos ingresados a Mediación, según Materia es la siguiente:



Centros de Atención Integral a Víctimas de Delitos (CAVI)

Durante el primer semestre, los CAVI registraron un total de **2.277 personas atendidas** en una primera entrevista de Orientación e Información, de las cuales un **78% son mujeres** y un **22% hombres**.

Respecto del desempeño efectivo de los centros, la siguiente tabla resume la labor ejecutada por los Centros:

Casos Ingresados a los CAVI	Querellas y acciones presentadas	Audiencias asistidas (Familia/Penal)	Casos Terminados
1.089	1.039	3.310	836

Atenciones realizadas durante el primer semestre de 2022

Oficina de Defensa Jurídica Integral al Adulto Mayor

En el período, las Oficinas de Defensa Jurídica Integral al Adulto Mayor compuestas por un abogado/a y un/a trabajador social, atendieron a nivel nacional un total de **4.395 adultos mayores** en la línea de Orientación e Información en Derechos.



Las causas ingresadas a los Tribunales de Justicia por los abogados/as a cargo de la Defensa Jurídica Integral al Adulto Mayor ascienden a **2.750**, lo que representa un **46,32%** del total de casos ingresados a patrocinio judicial en dicha línea de servicio.

Al 30 de junio de 2022, han **concluido 2.250 causas judiciales** en la línea de Defensa Jurídica Integral al Adulto Mayor a nivel nacional.



“LA NIÑEZ Y ADOLESCENCIA SE DEFIENDEN”

Durante el mes de julio, el Presidente Gabriel Boric Font, junto a la Ministra de Justicia y Derechos Humanos, Marcela Ríos Tobar, inauguraron la nueva línea de representación jurídica especializada de niños, niñas y adolescentes.

Esta línea fue diseñada en el Departamento de Asistencia Jurídica y sus servicios serán entregados por abogados especializados/as de las Corporaciones de Asistencia Judicial.



Inauguración línea especializada “La Niñez y Adolescencia se Defienden”, La Pintana, 19 de julio de 2022.

Departamento de Asistencia Jurídica
División Judicial
Subsecretaría de Justicia
Ministerio de Justicia y Derechos Humanos



¿Cómo puedes contactarnos?

Corporación	Página web	Teléfono Atención General
Corporación de Asistencia Judicial de las Regiones de Tarapacá y Antofagasta	www.cajta.cl	(+56) 9 9692 2659
Corporación de Asistencia Judicial de la Región de Valparaíso	www.cajvalparaiso.cl	(32) 2161300
Corporación de Asistencia Judicial de la Región Metropolitana	www.cajmetro.cl	800 248 300
Corporación de Asistencia Judicial de la Región del Biobío	www.cajbiobio.cl	(41) 273 5950 / (41)273 5951

